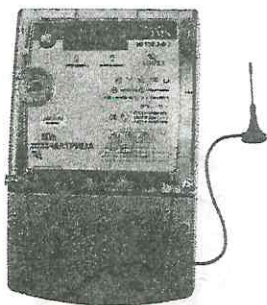


7-07 15ГЧ-5

СЧЁТЧИК ЭЛЕКТРИЧЕСКОЙ ЭНЕРГИИ
ТРЕХФАЗНЫЙ

NP73E.3-6-2



ПАСПОРТ
ADDM.411152.352-04 ПС



Адрес предприятия-изготовителя:

143980, Россия, Московская область,
г. Железнодорожный,
ул. Маяковского, д. 16
ООО "Матрица"
Телефон: (495) 225-80-92
Факс: (495) 522-89-45
E-mail: mail@matritca.ru
http://www.matritca.ru

- 2 -

Свидетельство о приёмке

Счётчик электрической энергии трёхфазный:
NP73E.3-6-2
заводской номер №: 03806021
соответствует технической документации и признан годным для эксплуатации.
Дата изготовления _____

ADDM.411152.352-04

МАТРИЦА

(Оттиск клейма, личная подпись, расшифровка подписи должностного лица завода, ответственного за приёмку)

(Оттиск клейма, личная подпись, расшифровка подписи должностного лица - госповерителя)

Гарантии изготовителя

Изготовитель гарантирует соответствие счётчика требованиям ТУ 4228-702-73061759-11 при соблюдении потребителем условий монтажа, эксплуатации, транспортирования и хранения.

Изготовитель оставляет за собой право на внесение незначительных технических изменений, не меняющих функциональность счётчика и метрологических характеристик. Счётчики могут эксплуатироваться как в составе автоматизированной информационно-измерительной системы (АИИС) "Матрица", так и автономно. В автономном режиме счётчик не позволяет выполнять централизованный сбор информации о потреблении электроэнергии.

Гарантийный срок эксплуатации – 60 месяцев со дня ввода в эксплуатацию, но не более 66 месяцев с момента первичной поверки.

В течение указанных сроков предприятие-изготовитель проводит гарантийный ремонт счётчика или его замену.

Гарантийный срок эксплуатации счётчика продлевается на время, исчисляемое с момента подачи заявки потребителем до устранения дефекта предприятием-изготовителем.

Потребитель имеет право на рекламацию.

Счётчик снимается с гарантийного обслуживания в случаях:

- отсутствия целостности пломб предприятия-изготовителя или аккредитованного сервисного центра;
- наличия следов механических повреждений;
- нарушения условий монтажа, эксплуатации, транспортировки и хранения.

Ремонт и выполнение работ по указаниям

Принято в ремонт	Вид работ	Приёмка ОТК	Сведения о поверке	Ремонт завершён

- 3 -

1 Назначение

NP73E.3-6-2 - счётчик электрической энергии трёхфазный четырёхпроводный трансформаторного включения (далее – счётчик) предназначен для измерения потребляемой электрической энергии (активной и реактивной, прямой и обратной), оценки текущей активной и реактивной мощности в трёхфазных сетях переменного тока 3×230/400 В, позволяет осуществлять централизованный сбор информации о потреблении электроэнергии с использованием GSM/GPRS коммуникационного модуля и может использоваться в системе АИИС «Матрица».

2 Комплектность

Наименование и условное обозначение	Количество
Счётчик электрической энергии трёхфазный NP73E.3-6-2	1 шт.
Коммуникационный GSM модуль CM73.G-I	1 шт.
Внешняя GSM антенна	1 шт.
Паспорт (ADDM.411152.352-04 ПС)	1 шт.
Комплект крепёжных изделий	1 компл.
Методика поверки (ADDM.411152.002 МП)*	1 экз.
Потребительская тарга	1 шт.

ПРИМЕЧАНИЯ:

Допускается грунтовая отгрузка с использованием многоместной транспортной тары.

*Методика поверки высылается по требованию организаций, производящих регулировку и поверку счётчиков.

3 Условия транспортирования и хранения

Счётчики транспортируются в упаковке всеми видами транспорта при условии защиты от прямого воздействия атмосферных осадков. При транспортировании самолётом счётчики должны быть размещены в отапливаемых герметизированных отсеках.

Транспортирование и хранение производится при температуре от минус 40 °С до плюс 70 °С.

После транспортирования при отрицательных температурах перед распаковкой необходимо выдержать счётчик в упаковке в нормальных условиях в течение 1 часа. Хранение и транспортирование счётчика при крайних значениях диапазона температур следует осуществлять в течение не более 6 часов.

В помещениях для хранения изделий содержание пыли, паров кислот и щелочей, агрессивных газов и других вредных примесей, вызывающих коррозию, не должно превышать содержание коррозионно-активных агентов для атмосферы типа I.

4 Сведения об утилизации

Счётчик не представляет опасности для жизни, здоровья людей и окружающей среды и после окончания срока службы (эксплуатации) подлежит утилизации в обслуживающей организации в соответствии с нормами, правилами и способами, действующими в месте утилизации.

- 4 -

5 Технические характеристики

Номинальное напряжение	3×230/400 В ± 20 %
Частота сети	50 Гц ± 1 Гц
Номинальный ток	5 А
Максимальный ток	10 А
Класс точности по активной энергии	0,5S
Класс точности по реактивной энергии	1
Минимальный ток по активной энергии	0,05 А
Минимальный ток по реактивной энергии	0,1 А
Чувствительность активной энергии	0,005 А
Чувствительность реактивной энергии	0,01 А
Мощность, потребляемая цепями напряжения	1,3 Вт
Мощность, потребляемая цепями тока, не более	4,0 В·А
Мощность, потребляемая цепями тока, не более	0,01 В·А
Индикация показаний дисплея при внутренней температуре счётчика	от -30 °С до +70 °С
Основной коммуникационный интерфейс	модуль GSM* (под крышкой клеммника)
Дополнительный коммуникационный интерфейс	оптический порт**
Датчики	вскрытия корпуса, вскрытия клеммника, магнитного поля
Параметры маломощного реле управления нагрузкой	277 В, 5 А
Погрешность часов в сутки при + 25 °С, не более	± 0,5 с
Степень защиты оболочки	IP 54
Интервал между поверками	10 лет
Срок службы батарейки, не менее	20 лет
Средний срок службы, не менее	20 лет
Средняя наработка на отказ счётчика, не менее	96 000 ч
Габаритные размеры	290x180x63 мм
Масса, не более	1,7 кг

ПРИМЕЧАНИЯ:

* GSM антенна может быть установлена в месте, в котором обеспечиваются наилучшие условия приема.

** Оптический порт может быть программно сконфигурирован как импульсный выход со следующими функциями:

- вывод поперечных импульсов активной энергии – 10 000 имп./кВт·ч;
- вывод поперечных импульсов реактивной энергии – 10 000 имп./кВар·ч;
- вывод импульсов для контроля часов счётчика, имп/с.

Счетчик внесен в Государственный реестр средств измерений под № 48837-12, свидетельство об утверждении типа средств измерений RU.C34.004.A № 45197. Метрологические характеристики счетчика соответствуют требованиям ГОСТ Р 52320-2005, ГОСТ Р 52323-2005, ГОСТ Р 52425-2005, МЭК 61038.

Счетчик по электрической безопасности соответствует ТР ТС 004/2011 О безопасности низковольтного оборудования. Сертификат соответствия № TC RU C-RU.AL16.B.01226.

Счетчик по электромагнитной совместимости соответствует ТР ТС 020/2011 Электромагнитная совместимость технических средств. Сертификат соответствия № TC RU C-RU.AL16.B.01226.

6 Условия эксплуатации

Счетчик предназначен для непрерывной круглосуточной работы в закрытых помещениях. В рабочих условиях применения счетчик устойчив к воздействию температуры окружающего воздуха от минус 40 °С до плюс 70 °С и относительной влажности 95 % при температуре 25 °С (без конденсации влаги). В случае наружного применения счетчик должен обязательно устанавливаться внутри защитного бокса, предохраняющего его от прямого воздействия атмосферных осадков и не допускающего рост температуры окружающего счетчик воздуха выше 70 °С.

7 Заметки по эксплуатации

7.1 Перечень особых мер безопасности при работе

По способу защиты от поражения электрическим током счетчик соответствует классу II согласно ГОСТ 12.2.007.0 (IEC 61010-1).

Счетчик выдерживает воздействие импульсного напряжения, приложенного между любым фазным проводом цепей напряжения и нейтралью с пиковым значением 6,0 кВ.

Изоляция между вместе соединенными цепями тока и напряжения счетчика, цепью дополнительного реле и "землей" с присоединенными к ней контактами разъема для подключения коммуникационного модуля выдерживает воздействие импульсного напряжения с пиковым значением 6,0 кВ.

Изоляция между вместе соединенными цепями тока и напряжения счетчика, цепью дополнительного реле и "землей" с присоединенными к ней контактами разъема для подключения коммуникационного модуля выдерживает в течение 1 минуты воздействие напряжения переменного тока 4 кВ, частотой 50-60 Гц.

Спротивление изоляции между соединенными вместе цепями напряжения и тока счетчика и "землей" в нормальных условиях составляет не менее 20 МОм.

Конструкция счетчика обеспечивает безопасность от распространения огня в соответствии с ГОСТ 27483-87 (IEC 695-2-1/X:1994).

7.2 Порядок подключения счетчика

Монтаж, демонтаж, ремонт, поверка и пломбирование должны осуществляться только организациями и лицами, имеющими на это полномочия.

К работе со счетчиком должны допускаться лица с квалификационной группой по технике безопасности не ниже третьей.

Перед установкой произведите внешний осмотр счетчика, убедитесь в отсутствии механических повреждений.

Проверьте наличие пломб предприятия-изготовителя и государственной метрологической службы.

По окончании монтажа крышка клеммника счетчика пломбируется представителями сбытовой организации.

Подключение счетчика должно осуществляться в соответствии со схемой подключения, приведенной на лицевой панели счетчика.

Крепление может осуществляться двумя способами:

- на DIN-рейку;
- в 3-х точках, с использованием стандартных крепежных изделий:
 - Винт DIN7985 M5x16-H -3 шт.;
 - Гайка DIN934 M5 -3 шт.;
 - Шайба DIN433 5,3 - 6 шт.

7.3 Для замены SIM-карты в GSM/GPRS модуле необходимо:

- отключить питание счетчика;
- аккуратно снять крышку клеммника вместе с коммуникационным модулем;
- извлечь GSM/GPRS модуль, выкрутив винт в центре кожуха коммуникационного модуля;
- слегка сдвинуть держатель SIM-карты в направлении «OPEN», поднять держатель и вынуть старую SIM-карту;
- вставить новую активированную SIM карту, плавно двигая ее по направляющим держателя без усилий, опустить держатель;
- для фиксации SIM-карты в рабочем положении сдвинуть держатель SIM-карты в направлении «LOCK»;
- установить модуль в крышку клеммника счетчика, закрутить винт в центре кожуха модуля и установить крышку клеммника на место;
- подать питание на счетчик.

7.4 Перечень условий поверки

Счетчик подлежит поверке, которая проводится органами государственной метрологической службы в соответствии с утвержденной методикой поверки.

Первичная поверка счетчика производится предприятием-изготовителем при выпуске счетчика с производства.

Поверку счетчика необходимо производить также после ремонта счетчика.

При любом нарушении целостности пломб метрологической службы, вне зависимости от причины, счетчик должен подвергаться обязательной метрологической поверке.

При наступлении срока периодической поверки, счетчик также подвергается обязательной метрологической поверке не позднее предыдущего квартала, кварталу, указанному на пломбе, т.е. не позднее I-го квартала, если на пломбе указан квартал - II и т.д.

При положительных результатах поверки счетчик пломбируется представителем государственной метрологической службы. Пломба госповерителя навешивается на головку винта соединяющего крышку корпуса с основанием корпуса счетчика.

При отрицательных результатах поверки производится ремонт счетчика в сервис-центре с последующей поверкой или, если счетчик невозможно отремонтировать, то он признается непригодным к дальнейшей эксплуатации.

8 Сервисные центры

- ООО «Матрица», Московская обл., г. Железнодорожный, ул. Маяковского, д. 16, тел.: (495) 225-80-92 (доб. 118), моб.тел. +7-906-093-24-68;
- ООО «ЭнергоРесурсАудит», 693000, г. Южно-Сахалинск, ул. Бумажная, д. 26А литер Б, (4242) 63-96-00.

9 Информация выводимая на дисплей



Тестовый режим. Активны все сегменты дисплея

Таблица 9.1 Отображаемые символы

Символы	Описание
888888	Символы в верхней строке дисплея - OBIS коды в соответствии с IEC 62056-61
-P +Q/P	Характеристика нагрузки, которая может быть активной и реактивной во всех комбинациях
▲	Индикатор состояния GSM/GPRS модуля: <ul style="list-style-type: none"> • мигает полная рамка - модем не сконфигурирован; • мигает пустая рамка - счетчик не зарегистрирован в сети GSM или другая ошибка • пустая рамка - уровень сигнала - 93 дБ·м или меньше • 1 штрих - уровень сигнала -91 ... -83 дБ·м • 2 штриха - уровень сигнала -81 ... -73 дБ·м • 3 штриха - уровень сигнала -71 ... -63 дБ·м • 4 штриха - уровень сигнала -61 дБ·м или больше
⊙	Счетчик работает в режиме кредита. Нет символа - режим предоплаты.
⊙	Не используется.
T8	Индикатор текущего тарифа. При работе в бестарифном режиме не используется.
123	Наличие фаз. Отсутствие символа указывает на отсутствие фазного напряжения.
⏏	Вскрыта крышка счетчика.
⏏	Вскрыта крышка клеммника.
⏏	Батарейка разряжена.
P	Реле отключено по мощности.
C	Реле отключено по кредиту.
I	Реле отключено из Центра.
Egt	Реле отключено по причине не указанной выше.
↕	Дифференциальный ток.
X	Небаланс по мощности.
⊙	Ошибка синхронизации времени.

Эти символы не используются в счетчиках трансформаторного включения.

Таблица 9.2 Верхняя строка символов и комбинаций (примеры)

<p>Активная энергия импорт, суммарная</p>	<p>Активная энергия импорт, тариф 1</p>
<p>Активная мощность импорт, канал 1</p>	<p>Активная мощность импорт, канал 2</p>
<p>Активная мощность импорт, канал 3</p>	<p>cos φ импорт, суммарный</p>
<p>Реактивная энергия импорт</p>	<p>Реактивная энергия экспорт</p>
<p>Реактивная мощность импорт</p>	<p>Реактивная мощность экспорт</p>
<p>Местное время</p>	<p>Местная дата</p>

ПРИМЕЧАНИЕ: активная энергия (мощность) импорт – это энергия (мощность) потребляемая абонентом.